

BIULETYN METEOROLOGICZNY UNIWERSYTETU SZCZECIŃSKIEGO

MIEJSKA STACJA METEOROLOGICZNA US



Nr 1 (13) ROK 2025

ISSN 2450-3665

INSTYTUT NAUK O MORZU I ŚRODOWISKU
UNIWERSYTET SZCZECIŃSKI



UNIWERSYTET SZCZECIŃSKI
INSTYTUT NAUK O MORZU
I ŚRODOWISKU

BIULETYN METEOROLOGICZNY UNIwersYTETU SZCZECIŃSKIEGO

Redaktor: dr Szymon Walczakiewicz

Projekt graficzny i skład: dr Szymon Walczakiewicz

Dane kontaktowe: Instytut Nauk o Morzu i Środowisku

Uniwersytet Szczeciński

70-383 Szczecin, ul. A. Mickiewicza 16

tel. 91-444-25-33, e-mail: stacjameteo@usz.edu.pl

Wydawca: Instytut Nauk o Morzu i Środowisku, Uniwersytet Szczeciński

Kierownik stacji: dr Szymon Walczakiewicz

Informacje:

W styczniu 2013 r. na platformie budynku Wydziału Nauk o Ziemi przy ul. A. Mickiewicza 16 zainstalowano przyrządy do pomiarów meteorologicznych. Rozpoczęły one swoją pracę od 1 lutego 2013 r. Od tego samego miesiąca prowadzone są przez dr. Sz. Walczakiewicza analizy, prezentowane w postaci niniejszego Biuletynu Meteorologicznego Uniwersytetu Szczecińskiego. W pracach przygotowujących Biuletyn zaangażowane jest również Koło Naukowe Meteorologów i Klimatologów US. W pracach technicznych związanych ze stacją meteorologiczną współpracuje dr hab. Tomasz Wolski.

Do wyznaczenia charakterystycznych dni z opadem wykorzystano klasyfikację zaproponowaną przez Olechnowicza-Bobrowską (1970), natomiast do wyznaczenia natężenia opadu - współczynnik wydajności opadu (K) Chomicza (1951). Przy opracowaniu prędkości wiatru skorzystano z klasyfikacji Bartnickiego (1930).

Wszystkie opracowania są dostępne w formacie .pdf i znajdują się na stronie internetowej Miejskiej Stacji Meteorologicznej US pod adresem:

<http://msm.usz.edu.pl/>

SPIS TREŚCI

POŁOŻENIE STACJI METEOROLOGICZNEJ	4
KOMENTARZ DO WARUNKÓW METEOROLOGICZNYCH NA STACJI W SZCZECINIE	5
ANALIZA WARUNKÓW METEOROLOGICZNYCH	6
Tabela 1. Średnie (avg), maksymalne (max) i minimalne (min) roczne wartości parametrów meteorologicznych.....	6
Tabela 2. Termiczne dni charakterystyczne	7
Tabela 3. Opadowe dni charakterystyczne wg Olechnowicz-Bobrowska.....	7
Tabela 4. Miesięczny maksymalny godzinowy (K_h) współczynnik wydajności opadu wg Chomicza.....	8
Tabela 5. Współczynnik wydajności opadu (K) i odpowiadające im kategorie deszczu wg Chomicza.....	8
Rycina 1. Średnia miesięczna (SR_M) i maksymalna (SR_max_M) wielkość natężenia promieniowania słonecznego.	9
Rycina 2. Średnie miesięczne ciśnienie atmosferyczne (P_M) oraz średnia (V_M) i maksymalna (V_max) prędkość wiatru.	9
Rycina 3. Średnia miesięczna (TA_M), minimalna (TA_min) i maksymalna (TA_max) temperatura powietrza.	10
Rycina 4. Średnia miesięczna (TA5_M), minimalna (TA5_min) i maksymalna (TA5_max) temperatura powietrza na 5 cm n.p.t.....	10
Rycina 5. Średnia miesięczna wilgotność powietrza (RH_M), temperatura powietrza (TA_M) i temperatura punktu rosy (DP_M).	11
Rycina 6. Dobowa suma opadu atmosferycznego (R) i liczby wyładowań atmosferycznych (TS) oraz średnia dobowo wilgotność gleby na 10 cm (RHG10_M).....	11
Rycina 7. Średnie (PM2.5_M) miesięczne stężenie pyłu PM 2,5.	12
Rycina 8. Częstość kierunku w przedziałach prędkościowych wiatru. Rycina 9. Histogram prędkości wiatru.....	13

POŁOŻENIE STACJI METEOROLOGICZNEJ

Współrzędne geograficzne: 53° 26' N, 14° 32' E

Wysokość nad poziomem morza: 76,87 m



Źródło: maps.google.pl

WYJAŚNIENIA

TA	Temperatura powietrza [°C]	Air temperature
DP	Temperatura punktu rosy [°C]	Dew point temperature
RH	Wilgotność względna [%]	Relative humidity
P	Ciśnienie atmosferyczne na poziomie morza [hPa]	Atmospheric pressure at sea level
V	Prędkość wiatru [m/s]	Wind Speer
R	Dobowa suma opadu [mm]	Daily precipitation
SR	Promieniowanie słoneczne [W/m ²]	Solar irradiance
WCI	Wskaźnik ochładzania wiatrem [°C]	Wind chill index
max	Maksymalna wartość miesięczna	Month maximum
min	Minimalna wartość miesięczna	Month minimum
m	Maksymalna wartość dobową	Daily maximum
M	Średnia wartość miesięczna	Month mean

W biuletynie podawany jest czas UTC.

KOMENTARZ DO WARUNKÓW METEOROLOGICZNYCH NA STACJI W SZCZECINIE

Średnia roczna temperatura powietrza wyniosła 10,7°C. Absolutne maksimum odnotowano 2 lipca (36,5°C), natomiast absolutne minimum 25 grudnia (-8,3°C). Średnia maksymalna roczna temperatura powietrza wyniosła 15,4°C, a średnia minimalna 7,1°C. Odnotowano następujące charakterystyczne dni termiczne: 3 dni mroźne, 47 dni przymrozkowych, 51 dni gorących, 9 dni upalnych oraz 1 dzień bardzo upalnych. Nie odnotowano dni bardzo mroźnych. Najcieplejszym miesiącem 2025 roku był lipiec ze średnią temperaturą powietrza 19,6°C, a najchłodniejszym luty (1,5°C). Żaden z miesięcy nie odnotował średniej temperatury powietrza poniżej 0°C.

Roczna suma opadu atmosferycznego wyniosła 479,4 mm. Maksimum dobowe wystąpiło 21.07 (33,8 mm). Maksimum godzinowe wystąpiło 29 sierpnia i wyniosło 11,4 mm (wg. współczynnika wydajności opadu był to deszcz ulewny I stopnia [A1]). Najwięcej deszczu spadło w lipcu – 130 mm, a najmniej w marcu – 5,8 mm. W ciągu roku odnotowano 130 dni z opadem w tym: 50 dni z opadem bardzo słabym, 53 dni z opadem słabym, 17 dni z opadem umiarkowanym, 6 dni z opadem umiarkowanie silnym, 2 dni z opadem silnym i 2 z opadem bardzo silnym.

Średnie ciśnienie atmosferyczne na poziomie morza w 2025 roku wyniosło 1018,4 hPa i było rekordowe w trakcie wykonywania pomiarów na stacji. Poprzedni rekord należał do 2015 r. (1016,8 hPa). Najwyższe absolutne ciśnienie zanotowano 13 stycznia (1049,5 hPa), a najniższe 23 października (988,5 hPa). Absolutne maksimum było jak na razie ekstremalną wartością zanotowaną przez stację meteorologiczną, pobijając rekord z 2016 r. (1047,4 hPa). Najwyższe średnie ciśnienie miesięczne odnotowano w lutym (1030,6 hPa), a najniższe w lipcu (1012,4 hPa). W 2025 roku dominował wiatr bardzo słaby (78,7% wszystkich przypadków). Najczęściej wiatr wiał z kierunku SSE (15% przypadków), SW (14%), n (13%) oraz z S (11,8%). Najrzadziej wiatr wiał z kierunków wschodnich i północno-wschodnich. Cisze atmosferyczne stanowiły 5,5% przypadków.

Zarejestrowano 60 wyładowań atmosferycznych przy średniej odległości burzy od stacji wynoszącej ok. 19,5 km. Średnia roczna suma natężenia promieniowania słonecznego była równa 1273,2 W/m².

Opracował: dr Szymon Walczakiewicz

* Czujnik pyłu PM 2.5 oraz wilgotności gleby uległy awarii. Dane są niekompletne dlatego nie zaprezentowano ich w biuletynie.

ANALIZA WARUNKÓW METEOROLOGICZNYCH

Tabela 1. Średnie (avg), maksymalne (max) i minimalne (min) roczne wartości parametrów meteorologicznych

	TA_M	TA_max	TA_min	TG5_M	TG5_max	TG5_min	DP_M	DP_max	DP_min	RH_M	RH_max	RH_min	RHG10_M	PM2.5_M
jedn.	[°C]			[°C]			[°C]			[%]				
avg	10,69	15,37	7,05	10,92	15,92	6,63	4,96	7,41	2,30	71,21	88,07	51,34		
max	27,86	36,47	20,34	28,44	37,30	19,50	16,90	19,65	15,89	97,06	99,00	96,88		
	2.07.2025	2.07.2025	15.08.2025	2.07.2025	2.07.2025	15.08.2025	29.08.2025	15.07.2025	29.08.2025	18.01.2025	22.04.2025	18.01.2025		
min	-6,36	-3,09	-8,30	-5,90	-1,10	-8,30	-10,88	-9,28	-17,49	33,08	54,17	13,59		
	25.12.2025	25.12.2025	25.12.2025	25.12.2025	18.01.2025	25.12.2025	17.02.2025	25.12.2025	17.02.2025	2.07.2025	23.03.2025	2.07.2025		
SD	3,94	3,49	4,21	7,28	8,77	6,24	5,87	6,14	5,87	7,27	4,48	12,32		

	P_M	P_max	P_min	SR_M	SR_max	V_M	V_max		R
jedn.	[hPa]			[W/m ²]		[m/s]			[mm]
avg	1018,41	1021,64	1015,46	90,53	497,70	1,13	7,25	Σ*	479,40
max	1045,59	1049,50	1042,30	300,37	1172,84	3,17	16,31	max d*	33,80
	13.01.2025	13.01.2025	6.08.2025	13.06.2025	3.07.2025	1.01.2025	30.10.2025		21.07.2025
min	992,46	998,20	988,50	0,00	0,00	0,06	0,00	max h*	11,40
	23.10.2025	26.10.2025	23.10.2025	19.04.2025	19.04.2025	15.11.2025	19.04.2025		29.08.2025
SD	7,88	8,64	7,42	8,07	82,36	0,58	2,64	SD	3,73

* Σ – suma roczna opadu, max d – maksimum dobowe, max h – maksimum godzinowe

Tabela 2. Termiczne dni charakterystyczne

Temp [°C]	Dzień	Liczba dni
$T_{max} \leq -10$	Bardzo mroźny	0
$T_{max} < 0$	Mroźny	3
$T_{min} < 0$ i $T_{max} > 0$	Przymrozkowy	47
$T_{max} \geq 25$	Gorący	51
$T_{max} \geq 30$	Upalny	9
$T_{max} \geq 35$	Bardzo upalny	1

Tabela 3. Opadowe dni charakterystyczne wg Olechnowicz-Bobrowska

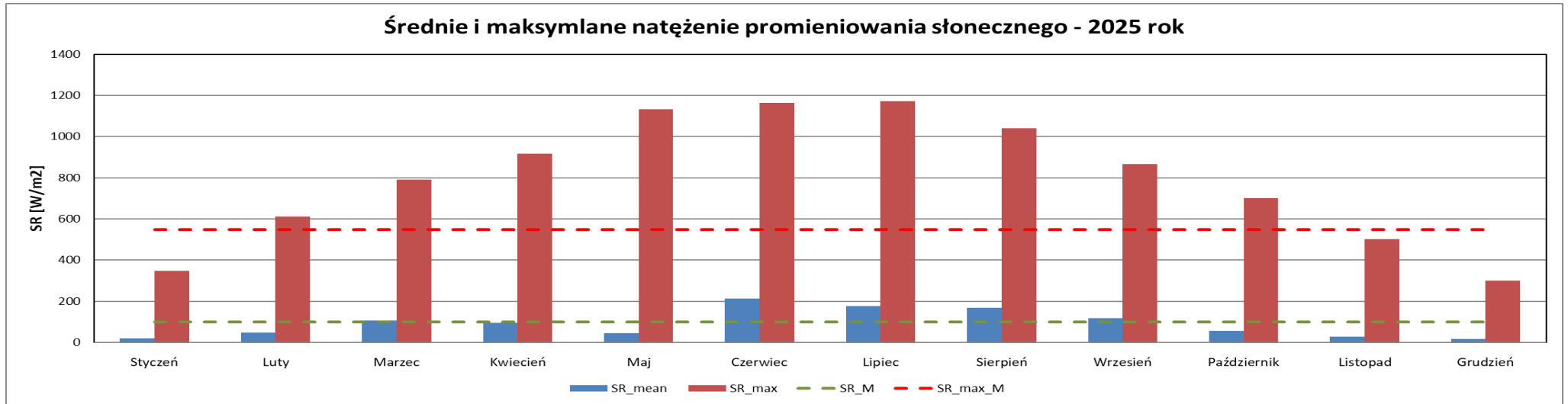
Opad dobowy [mm]	Charakterystyka (opad)	Liczba dni
0,0	brak	235
0,1-1,0	Bardzo słaby	50
1,1-5,0	Słaby	53
5,1-10,0	Umiarkowany	17
10,1-20	Umiarkowanie silny	6
20,1-30	Silny	2
$\geq 30,1$	Bardzo silny	2

Tabela 4. Miesięczny maksymalny godzinowy (K_h) współczynnik wydajności opadu wg. Chomicza

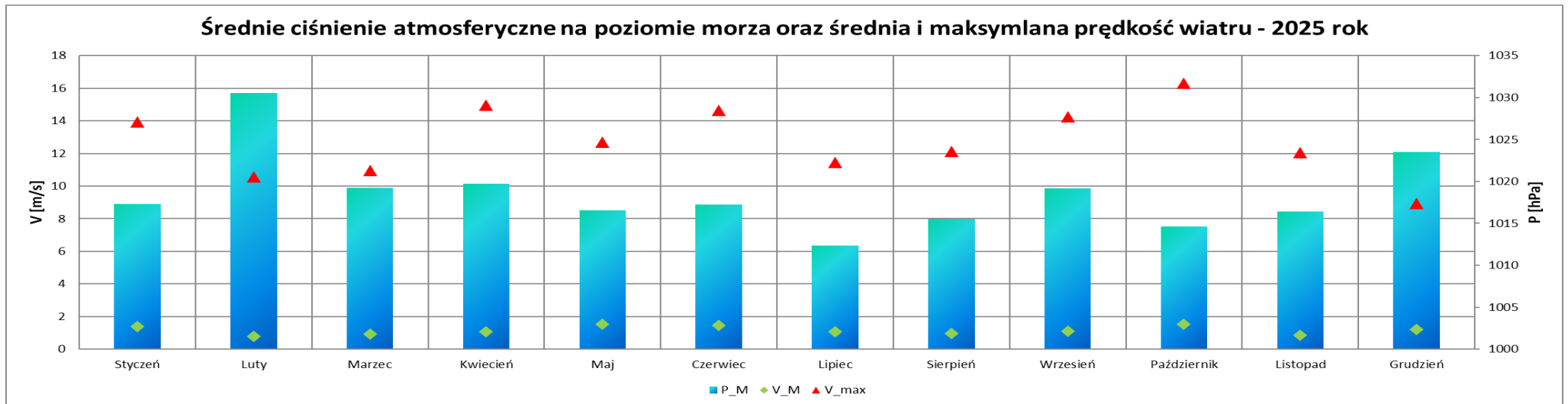
Miesiąc	
1	0,59386
2	0,46476
3	0,18074
4	0,29693
5	0,46476
6	0,72296
7	1,23935
8	1,47173
9	0,92952
10	0,56804
11	0,24529
12	0,15492

Tabela 5. Współczynnik wydajności opadu (K) i odpowiadające im kategorie deszczu wg Chomicza

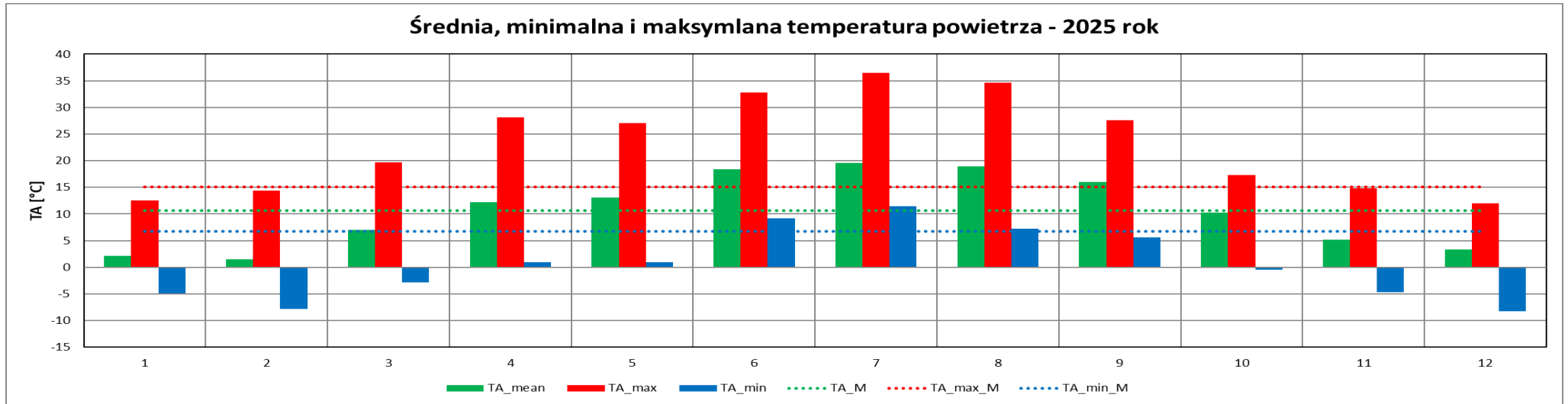
K	Kategoria deszczu	Symbol
$\leq 1,0$	deszcz	
1,01-1,40	silny deszcz	A0
1,41-2,00	deszcz ulewny I stopnia	A1
2,01-2,82	deszcz ulewny II stopnia	A2
2,83-4,0	deszcz ulewny III stopnia	A3
4,01-5,65	deszcz ulewny IV stopnia	A4
5,66-8,0	deszcz nawałny I stopnia	B1
8,01-11,3	deszcz nawałny II stopnia	B2
11,31-16,0	deszcz nawałny III stopnia	B3
16,01-22,61	deszcz nawałny IV stopnia	B4
22,62-32,0	deszcz nawałny V stopnia	B5
32,01-45,23	deszcz nawałny VI stopnia	B6
45,24-64,0	deszcz nawałny VII stopnia	B7



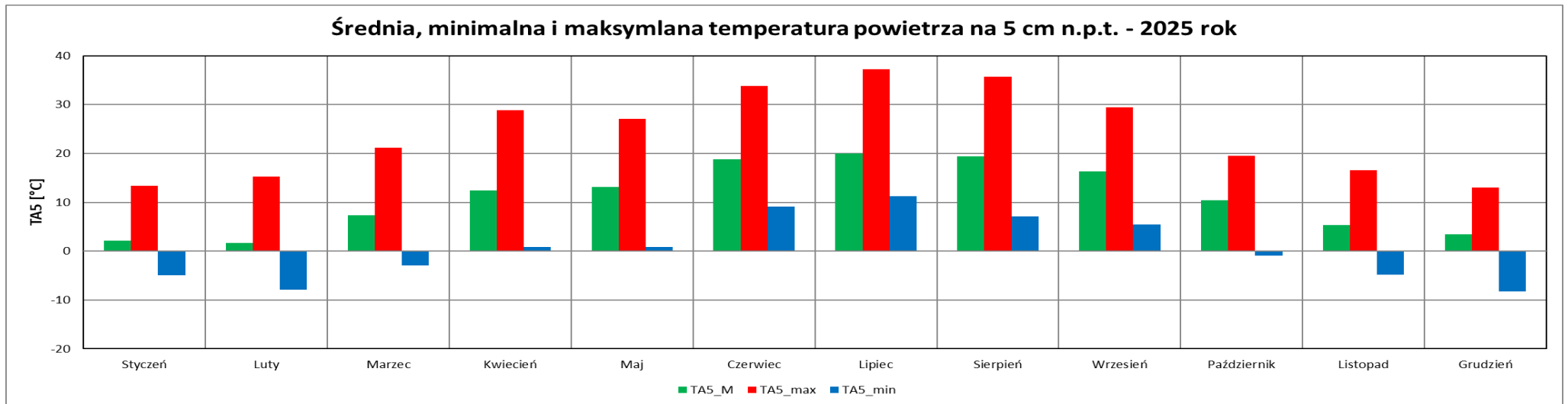
Rycina 1. Średnia miesięczna (SR_M) i maksymalna (SR_{max_M}) wielkość natężenia promieniowania słonecznego.



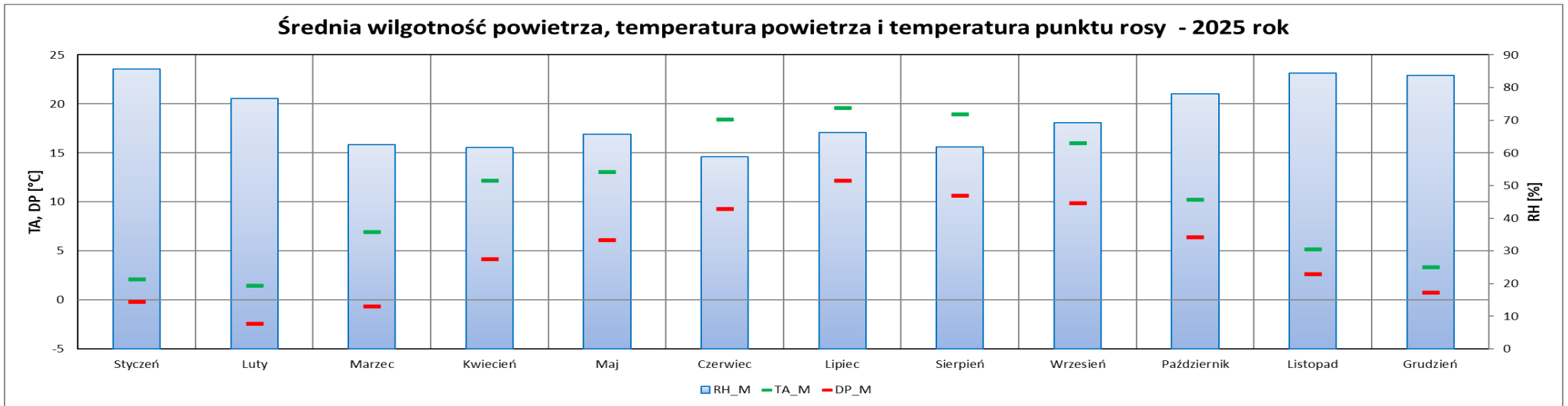
Rycina 2. Średnie miesięczne ciśnienie atmosferyczne (P_M) oraz średnia (V_M) i maksymalna (V_{max}) prędkość wiatru.



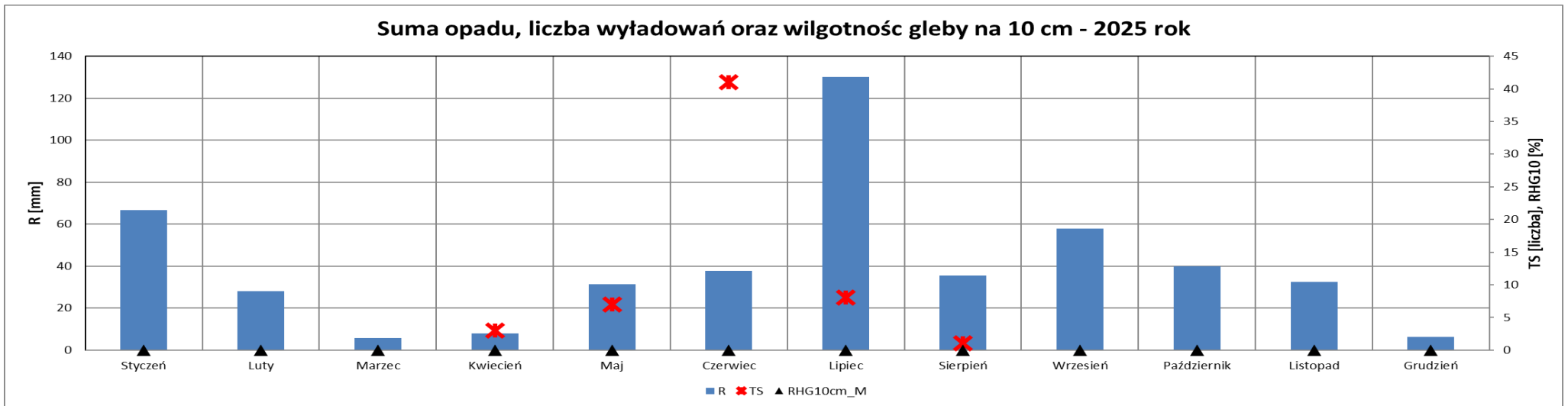
Rycina 3. Średnia miesięczna (TA_M), minimalna (TA_{min}) i maksymalna (TA_{max}) temperatura powietrza.



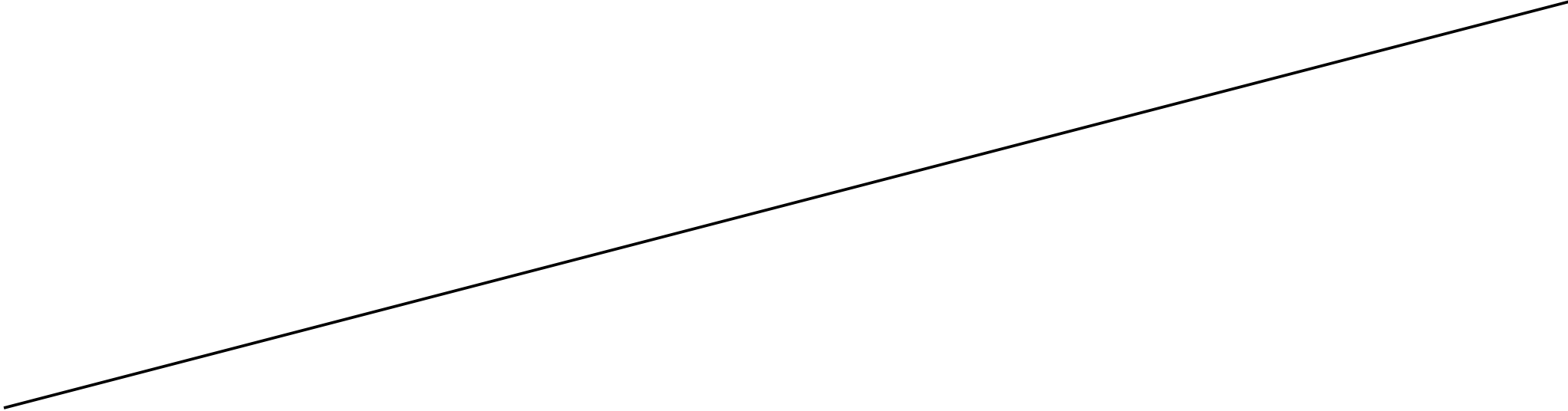
Rycina 4. Średnia miesięczna ($TA5_M$), minimalna ($TA5_{min}$) i maksymalna ($TA5_{max}$) temperatura powietrza na 5 cm n.p.t.



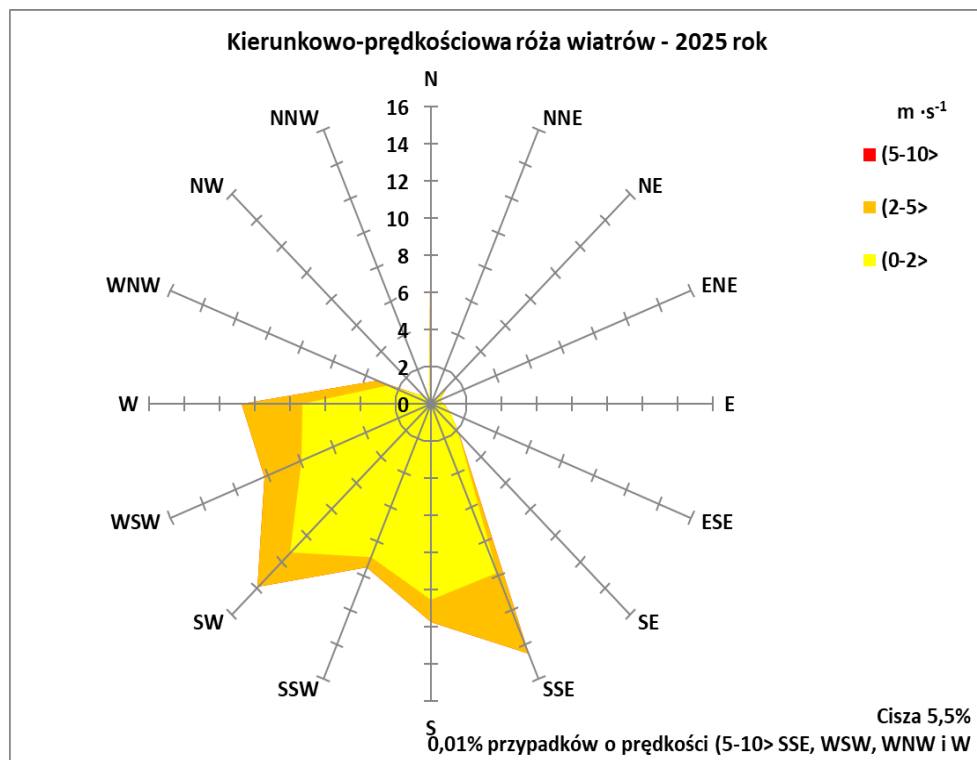
Rycina 5. Średnia miesięczna wilgotność powietrza (RH_M), temperatura powietrza (TA_M) i temperatura punktu rosy (DP_M).



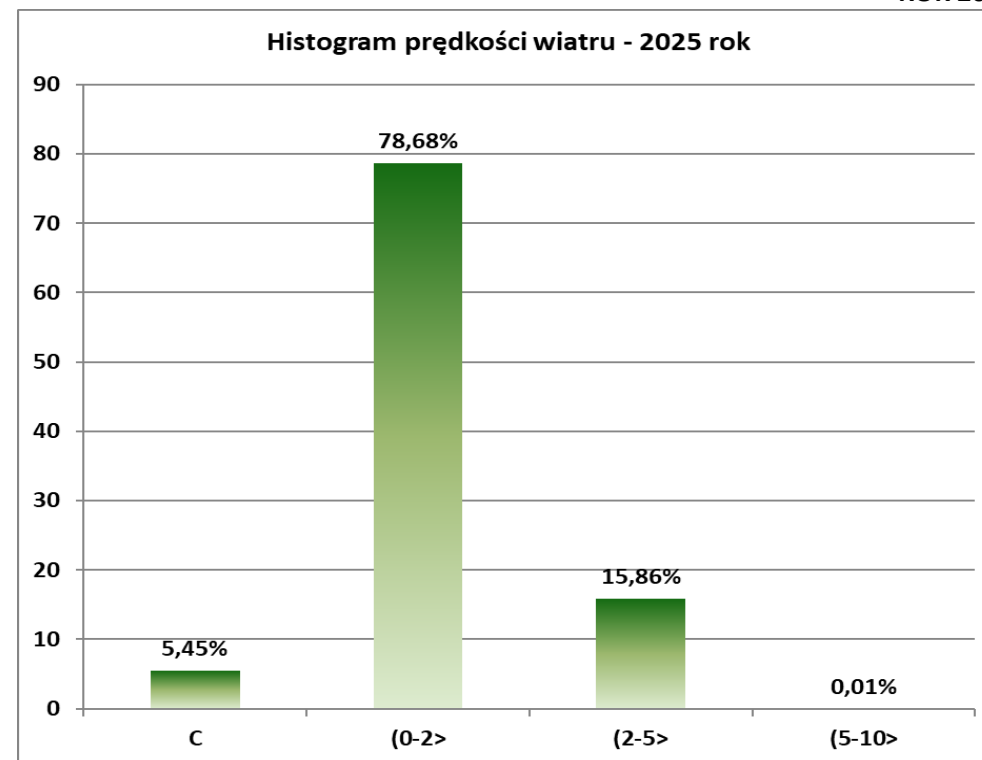
Rycina 6. Dobowa suma opadu atmosferycznego (R) i liczby wyładowań atmosferycznych (TS) oraz średnia dobowa wilgotność gleby na 10 cm (RHG10_M).



Rycina 7. Średnie (PM2.5_M) miesięczne stężenie pyłu PM 2,5.



Rycina 8. Częstość kierunku w przedziałach prędkościowych wiatru.



Rycina 9. Histogram prędkości wiatru