

BIULETYN METEOROLOGICZNY UNIWERSYTETU SZCZECIŃSKIEGO

MIEJSKA STACJA METEOROLOGICZNA US



Nr 1 (125) STYCZEŃ 2025

ISSN 2449-9749

INSTYTUT NAUK O MORZU I ŚRODOWISKU
UNIWERSYTET SZCZECIŃSKI



UNIWERSYTET SZCZECIŃSKI

INSTYTUT NAUK O MORZU
I ŚRODOWISKU

BIULETYN METEOROLOGICZNY UNIwersYTETU SZCZECIŃSKIEGO

Redaktor: dr Szymon Walczakiewicz

Projekt graficzny i skład: dr Szymon Walczakiewicz

Dane kontaktowe: Instytut Nauk o Morzu i Środowisku

Uniwersytet Szczeciński

70-383 Szczecin, ul. A. Mickiewicza 16

tel. 91-444-25-33, e-mail: staciameteo@usz.edu.pl

Wydawca: Instytut Nauk o Morzu i Środowisku, Uniwersytet Szczeciński

Kierownik stacji: dr Szymon Walczakiewicz

Informacje:

W styczniu 2013 r. na platformie budynku Wydziału Nauk o Ziemi przy ul. A. Mickiewicza 16 zainstalowano przyrządy do pomiarów meteorologicznych. Rozpoczęły one swoją pracę od 1 lutego 2013 r. Od tego samego miesiąca prowadzone są przez dr. Sz. Walczakiewicza analizy, prezentowane w postaci niniejszego Biuletynu Meteorologicznego Uniwersytetu Szczecińskiego. W pracach przygotowujących Biuletyn zaangażowane jest również Koło Naukowe Meteorologów i Klimatologów US. W pracach technicznych związanych ze stacją meteorologiczną współpracuje dr hab. Tomasz Wolski.

Do wyznaczenia charakterystycznych dni z opadem wykorzystano klasyfikację zaproponowaną przez Olechnowicza-Bobrowską (1970), natomiast do wyznaczenia natężenia opadu - współczynnik wydajności opadu (K) Chomicza (1951). Przy opracowaniu prędkości wiatru skorzystano z klasyfikacji Bartnickiego (1930).

Wszystkie opracowania są dostępne w formacie .pdf i znajdują się na stronie internetowej Miejskiej Stacji Meteorologicznej US pod adresem:

<http://msm.usz.edu.pl/>

SPIS TREŚCI

POŁOŻENIE STACJI METEOROLOGICZNEJ 4

KOMENTARZ DO WARUNKÓW METEOROLOGICZNYCH NA STACJI W SZCZECINIE 5

ANALIZA WARUNKÓW METEOROLOGICZNYCH 6

Tabela 1. Średnie (avg), maksymalne (max) i minimalne (min) miesięczne wartości parametrów meteorologicznych 6

Tabela 2. Termiczne dni charakterystyczne 7

Tabela 3. Opadowe dni charakterystyczne wg Olechnowicz-Bobrowska 7

Tabela 4. Maksymalny godzinowy (K_h) współczynnik wydajności opadu wg. Chomicza 8

Tabela 5. Współczynnik wydajności opadu (K) i odpowiadające im kategorie deszczu wg Chomicza 8

Rycina 1. Średnia 10 min. wielkość natężenia promieniowania słonecznego (SR_mean_10). 9

Rycina 2. Średnie dobowe ciśnienie atmosferyczne (P_mean) oraz średnia (V_mean_10) i maksymalna (V_max_10) prędkość wiatru. 9

Rycina 3. Średnia dobowa (TA_mean), minimalna (TA_min) i maksymalna (TA_max) temperatura powietrza oraz ich średnie miesięczne (TA_M, TA_max_M, TA_min_M). 10

Rycina 4. Średnia dobowa (TA5_mean), minimalna (TA5_min) i maksymalna (TA5_max) temperatura powietrza na 5 cm n.p.t. 10

Rycina 5. Średnia dobowa wilgotność powietrza (RH_mean), temperatura powietrza (TA_mean) i temperatura punktu rosy (DP_mean). 11

Rycina 6. Dobowa suma opadu atmosferycznego (R) i liczby wyładowań atmosferycznych (TS) oraz średnia dobowa wilgotność gleby na 10 cm (RHG10_mean). 11

Rycina 7. Średnia dobowa wartość wskaźnika ochładzania wiatrem (WCI_mean), temperatura powietrza (TA_mean) i prędkość wiatru (V_mean). 12

Rycina 8. Średnie (PM2.5_mean) i maksymalne (PM2.5_max) dobowe stężenie pyłu PM 2,5 na tle dobowej normy wg WHO ($25 \mu\text{g}/\text{m}^3$). 12

Rycina 9. Częstość kierunku w przedziałach prędkościowych wiatru. 13

Rycina 10. Histogram prędkości wiatru 13

POŁOŻENIE STACJI METEOROLOGICZNEJ

Współrzędne geograficzne: 53° 26' N, 14° 32' E
 Wysokość nad poziomem morza: 76,87 m



Źródło: maps.google.pl

WYJAŚNIENIA

TA	Temperatura powietrza [°C]	Air temperature
TG5	Temperatura przygruntowa (5 cm n.p.t.) [°C]	Ground temperature 5 cm AGL
DP	Temperatura punktu rosy [°C]	Dew point temperature
RH	Wilgotność względna [%]	Relative humidity
RHG10	Wilgotność gleby na 10 cm [%]	Soil moisture (depth 10 cm)
P	Ciśnienie atmosferyczne na poziomie morza [hPa]	Atmospheric pressure at sea level
V	Prędkość wiatru [m/s]	Wind Speer
R	Dobowa suma opadu [mm]	Daily precipitation
SR	Promieniowanie słoneczne [W/m ²]	Solar irradiance
WCI	Wskaźnik ochładzania wiatrem [°C]	Wind chill index
TS	Liczba wyładowań	Number of lightning
PM2.5	Stężenie pyłu PM 2,5 [µg/m ³]	Concentration of PM 2.5
max	Maksymalna wartość dobową	Daily maximum
min	Minimalna wartość dobową	Daily minimum
10	Średnia wartość z pomiarów 10 minutowych	10 minutes mean
mean	Średnia wartość dobową	Daily mean
M	Średnia wartość miesięczną	Month mean

W biuletynie podawany jest czas UTC.

KOMENTARZ DO WARUNKÓW METEOROLOGICZNYCH NA STACJI W SZCZECINIE

Średnia dobowa temperatura powietrza w styczniu wyniosła 2,1°C. Skrajne wartości temperatury powietrza zostały zanotowane – maksimum wystąpiło 25.01 (12,5°C), a minimum 13.01 (-4,9°C). Odnotowano 15 dni przymrozkowych i 1 dzień mroźny.

Miesięczna suma opadu w styczniu wyniosła 66,8 mm. Odnotowano 21 dni z opadem atmosferycznym, w tym: 8 dni z opadem bardzo słabym, 8 dni z opadem słabym, 4 dni z umiarkowanym i 1 dzień z umiarkowanie silnym. Maksimum dobowe wystąpiło 12 stycznia i wyniosło 10,4 mm, co stanowiło 15,7% miesięcznej sumy opadu. Dwa dni później, 14.01 zarejestrowano najwyższy opad godzinowy, który wyniósł 4,6 mm.

Średnie ciśnienie atmosferyczne na poziomie morza wyniosło 1017,3 hPa. Najniższe ciśnienie odnotowano 6.01 (990 hPa) kiedy dostaliśmy się pod wpływ niżu z centrum nad Morzem Północnym. Najwyższe ciśnienie zarejestrowano 13.01 (1049,5 hPa) kiedy byliśmy w zasięgu wyżu znad Brandenburgii. Absolutne maksimum ciśnienia było rekordowe pod dwoma względami – była to najwyższa wartość dla stycznia jak i najwyższe zanotowane ciśnienie na stacji od początku pomiarów. Średnia miesięczna prędkość wiatru wyniosła 5 km/h. Najwyższą 10 min. prędkość wiatru (50 km/h) zanotowano 1.01. W styczniu dominował wiatr bardzo słaby (74,8% przypadków), natomiast cisze stanowiły 2,4%. Przeważającym kierunkiem wiatru był SW i SSW (ok. 41,3% wszystkich przypadków).

Średnia miesięczna suma natężenia promieniowania słonecznego była równa 18,7 W/m². Nie zarejestrowano wyładowań atmosferycznych.

Opracował: dr Szymon Walczakiewicz

* Od 1.01 w wyniku awarii nie wykonywano pomiarów wilgotności gleby oraz stężenia pyłu PM 2.5.

ANALIZA WARUNKÓW METEOROLOGICZNYCH

Tabela 1. Średnie (avg), maksymalne (max) i minimalne (min) miesięczne wartości parametrów meteorologicznych

	TA_mean	TA_max	TA_min	TG5_mean	TG5_max	TG5_min	DP_mean	DP_max	DP_min	RH_mean	RH_max	RH_min	RHG10_mean
jedn.	[°C]			[°C]			[°C]			[%]			[%]
avg	2,10	4,51	0,06	2,16	4,67	-0,12	-0,16	1,67	-2,02	85,70	93,93	73,80	
max	8,15	12,51	5,80	8,16	13,40	5,30	4,70	6,73	2,85	97,06	97,41	96,88	
	25.01.2025	25.01.2025	25.01.2025	25.01.2025	25.01.2025	25.01.2025	25.01.2025	25.01.2025	25.01.2025	18.01.2025	19.01.2025	18.01.2025	
min	-2,68	-0,35	-4,89	-2,42	-1,10	-5,00	-5,32	-3,26	-8,20	69,17	77,37	48,39	
	13.01.2025	4.01.2025	13.01.2025	13.01.2025	18.01.2025	13.01.2025	13.01.2025	13.01.2025	3.01.2025	1.01.2025	1.01.2025	6.01.2025	
SD	3,06	3,80	2,70	3,03	3,62	2,73	2,62	2,86	2,79	7,35	3,73	13,05	

	P_mean	P_max	P_min	SR_mean	SR_max	V_mean_10	V_max_10	PM2.5_mean	PM2.5_max		R
jedn.	[hPa]			[W/m ²]		[m/s]		[μg/m ³]			[mm]
avg	1017,30	1021,96	1012,90	18,65	174,37	1,39	7,97			Σ*	66,80
max	1045,59	1049,50	1041,30	43,44	347,58	3,17	13,92			max d*	10,40
	13.01.2025	13.01.2025	13.01.2025	20.01.2025	29.01.2025	1.01.2025	1.01.2025				12.01.2025
min	993,27	999,00	990,00	6,38	43,93	0,17	2,91			max h*	4,60
	6.01.2025	6.01.2025	6.01.2025	1.01.2025	1.01.2025	19.01.2025	19.01.2025				14.01.2025
SD	14,07	14,08	14,19	9,57	96,31	0,71	2,91			SD	2,98

* Σ – suma miesięczna opadu, max d – maksimum dobowe, max h – maksimum godzinowe

* Od 1.01 w wyniku awarii nie wykonywano pomiarów wilgotności gleby oraz stężenia pyłu PM 2.5.

Tabela 2. Termiczne dni charakterystyczne

Temp [°C]	Dzień	Liczba dni
$T_{max} \leq -10$	Bardzo mroźny	0
$T_{max} < 0$	Mroźny	1
$T_{min} < 0$ i $T_{max} > 0$	Przymrozkowy	15
$T_{max} \geq 25$	Gorący	0
$T_{max} \geq 30$	Upalny	0

Tabela 3. Opadowe dni charakterystyczne wg Olechnowicz-Bobrowska

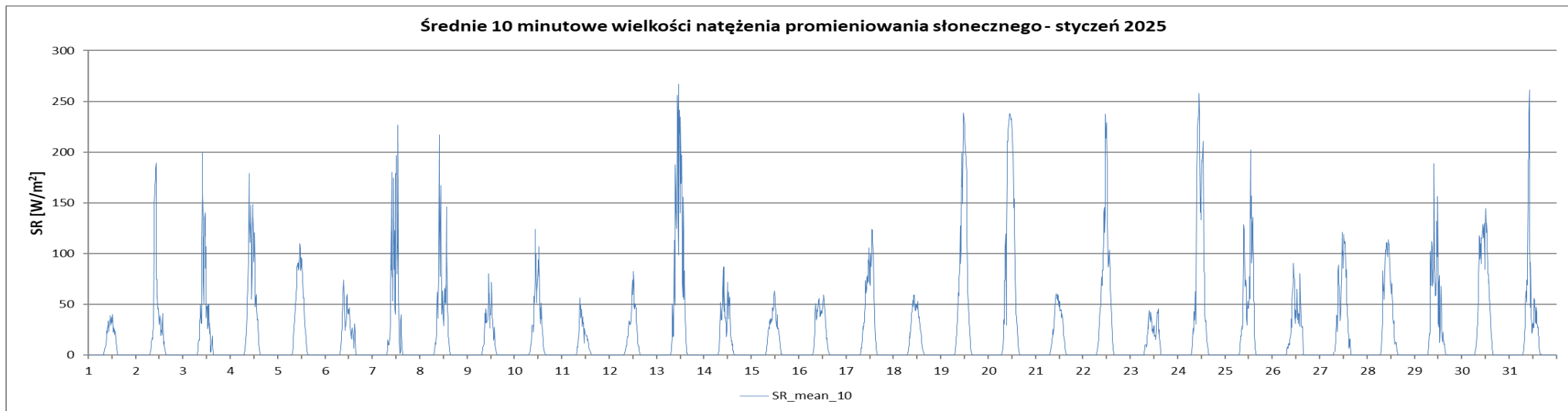
Opad dobowy [mm]	Charakterystyka (opad)	Liczba dni
0,0	brak	10
0,1-1,0	Bardzo słaby	8
1,1-5,0	Słaby	8
5,1-10,0	Umiarkowany	4
10,1-20	Umiarkowanie silny	1
20,1-30	Silny	0
$\geq 30,1$	Bardzo silny	0

Tabela 4. Maksymalny godzinowy (K_h) współczynnik wydajności opadu wg. Chomicza

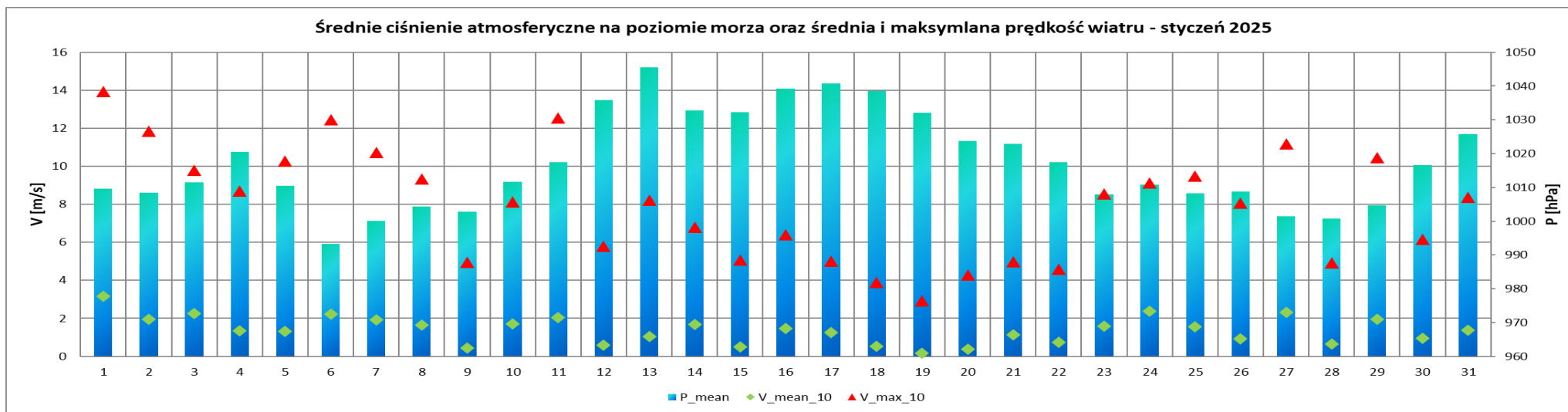
Dzień	K_h
1	0,15492
2	0,05164
3	0,02582
4	0
5	0,02582
6	0,10328
7	0,15492
8	0
9	0,20656
10	0,1291
11	0
12	0,56804
13	0,23238
14	0,59386
15	0,02582
16	0
17	0
18	0
19	0
20	0
21	0
22	0
23	0,02582
24	0,05164
25	0,28402
26	0,05164
27	0,05164
28	0,07746
29	0,07746
30	0,15492
31	0,1291

Tabela 5. Współczynnik wydajności opadu (K) i odpowiadające im kategorie deszczu wg Chomicza

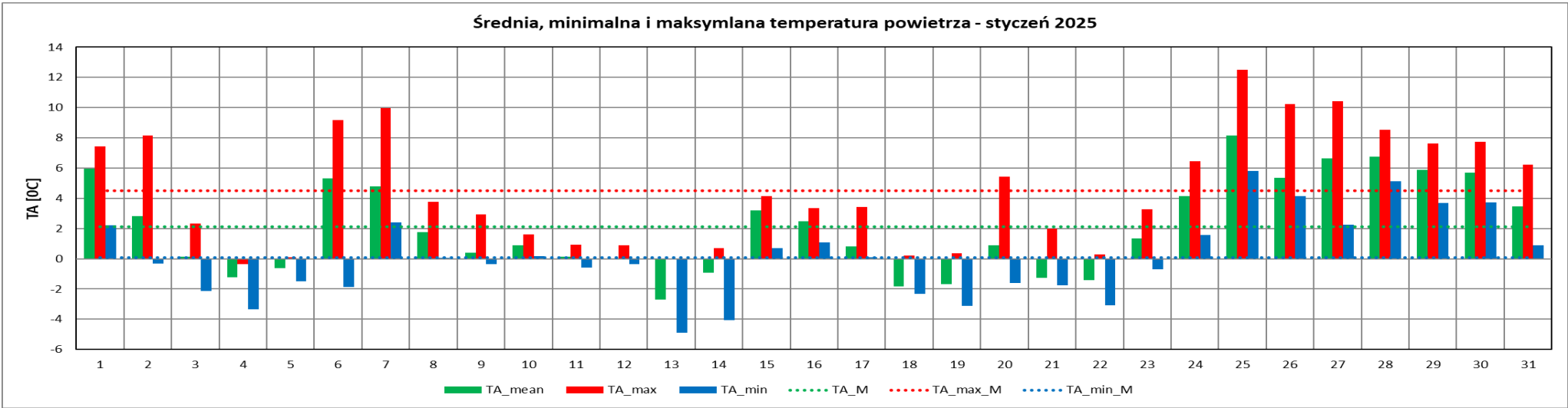
K	Kategoria deszczu	Symbol
$\leq 1,0$	deszcz	
1,01-1,40	silny deszcz	A0
1,41-2,00	deszcz ulewny I stopnia	A1
2,01-2,82	deszcz ulewny II stopnia	A2
2,83-4,0	deszcz ulewny III stopnia	A3
4,01-5,65	deszcz ulewny IV stopnia	A4
5,66-8,0	deszcz nawałny I stopnia	B1
8,01-11,3	deszcz nawałny II stopnia	B2
11,31-16,0	deszcz nawałny III stopnia	B3
16,01-22,61	deszcz nawałny IV stopnia	B4
22,62-32,0	deszcz nawałny V stopnia	B5
32,01-45,23	deszcz nawałny VI stopnia	B6
45,24-64,0	deszcz nawałny VII stopnia	B7



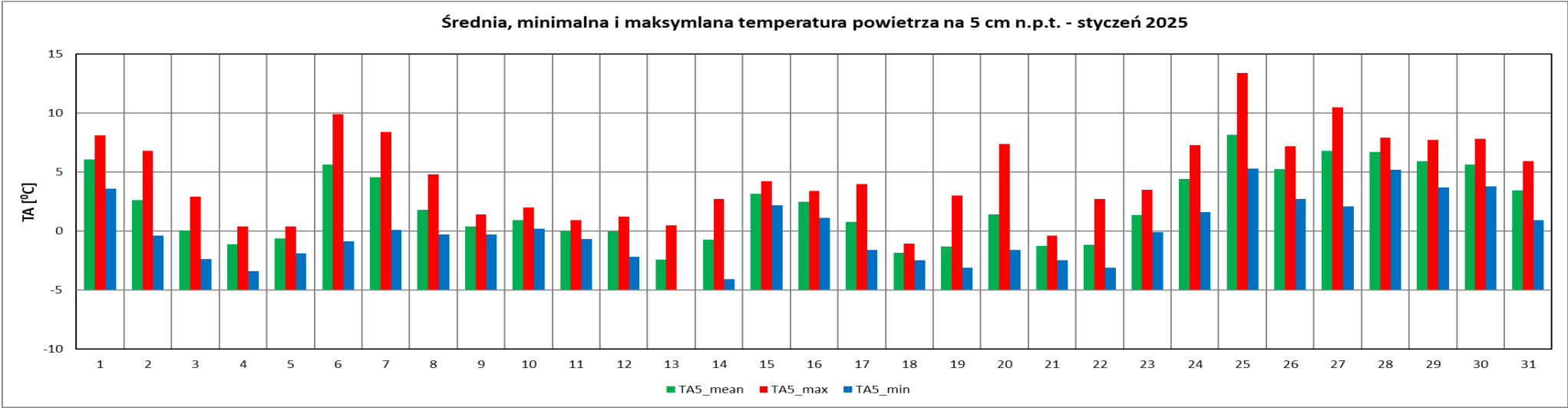
Rycina 1. Średnia 10 min. wielkość natężenia promieniowania słonecznego (SR_mean_10).



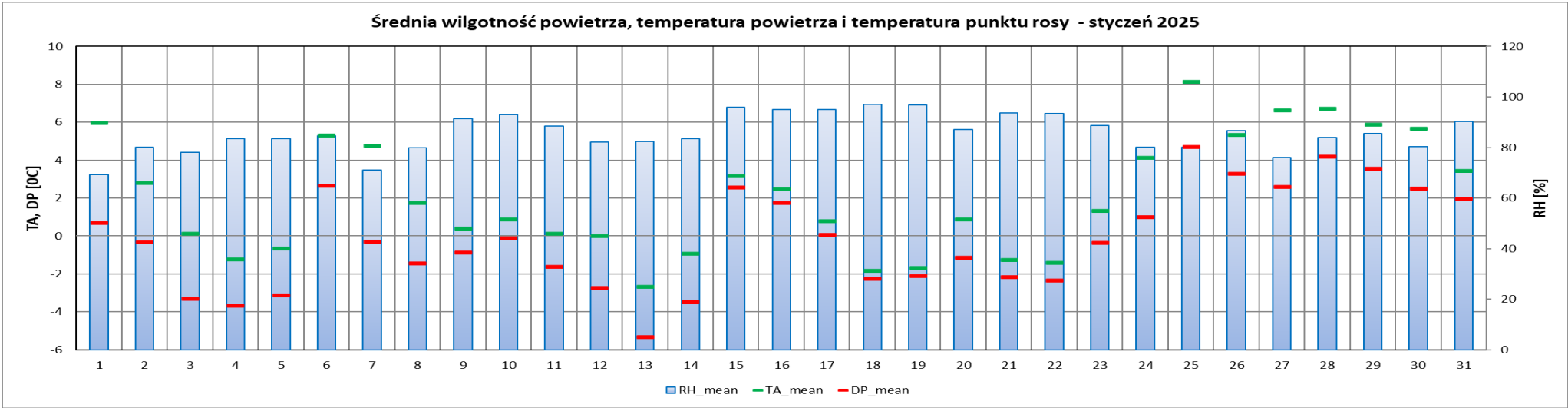
Rycina 2. Średnie dobowe ciśnienie atmosferyczne (P_mean) oraz średnia (V_mean_10) i maksymalna (V_max_10) prędkość wiatru.



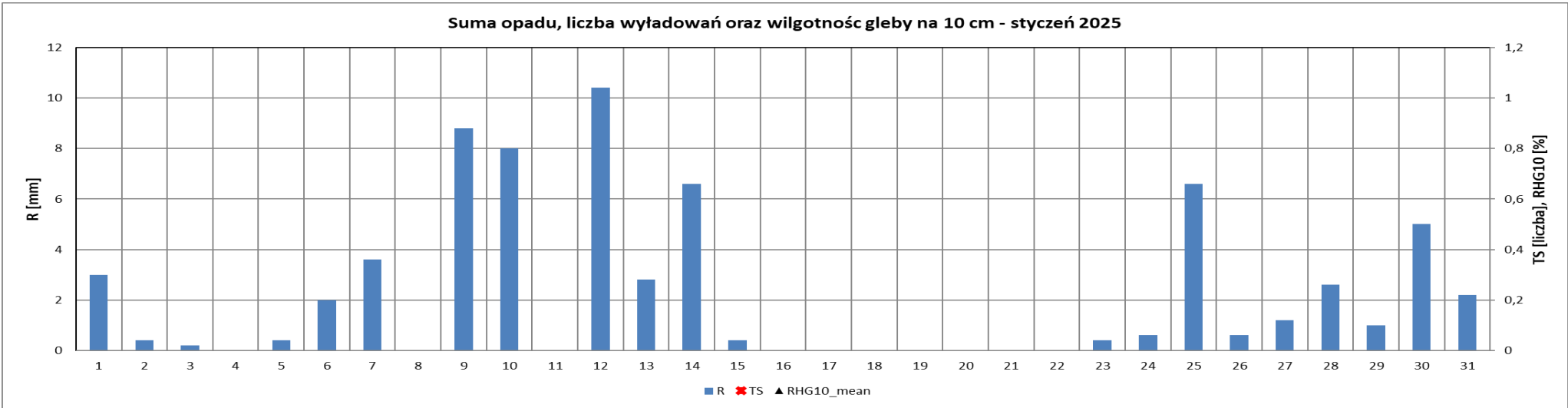
Rycina 3. Średnia dobowa (TA_mean), minimalna (TA_min) i maksymalna (TA_max) temperatura powietrza oraz ich średnie miesięczne (TA_M, TA_max_M, TA_min_M).



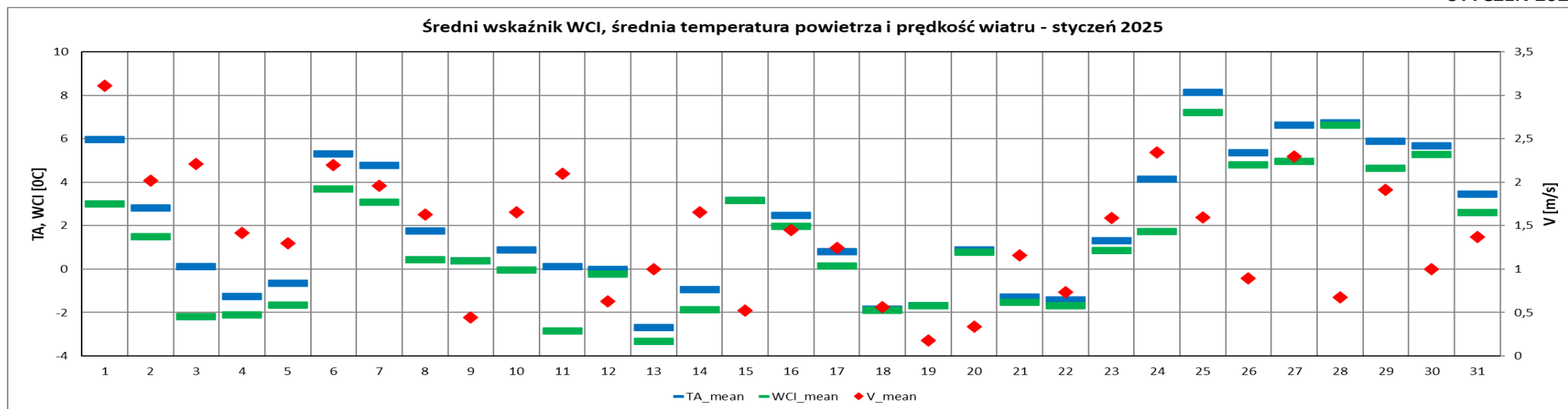
Rycina 4. Średnia dobowa (TG5_mean), minimalna (TG5_min) i maksymalna (TG5_max) temperatura powietrza na 5 cm n.p.t.



Rycina 5. Średnia dobowa wilgotność powietrza (RH_mean), temperatura powietrza (TA_mean) i temperatura punktu rosy (DP_mean).

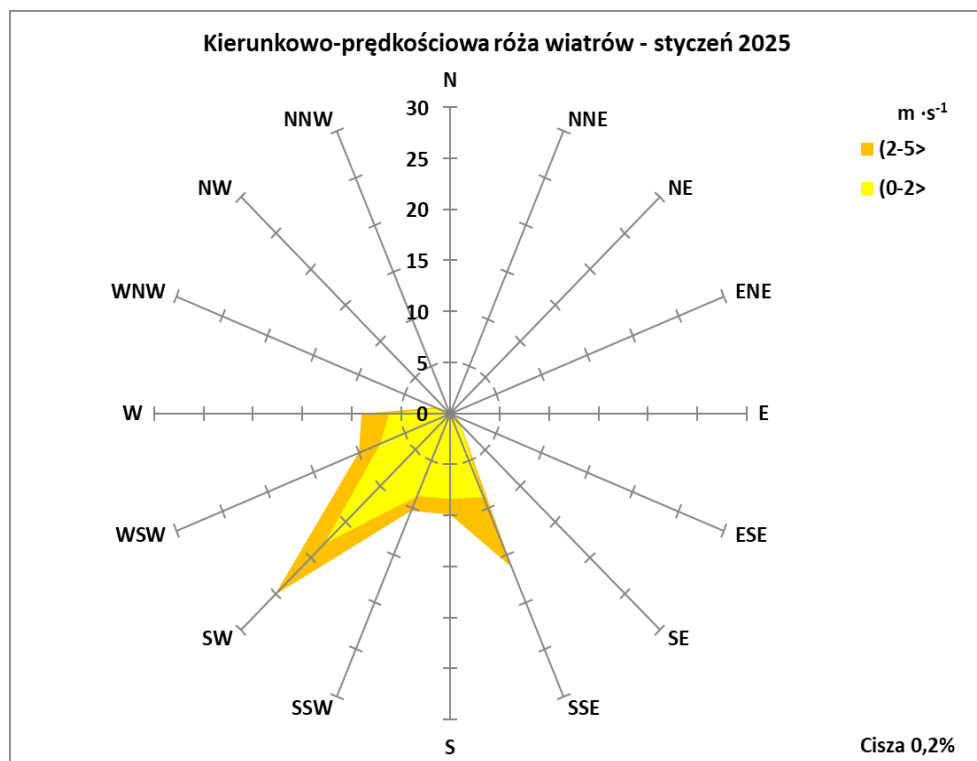


Rycina 6. Dobowa suma opadu atmosferycznego (R) i liczby wyładowań atmosferycznych (TS) oraz średnia dobowa wilgotność gleby na 10 cm (RHG10_mean).

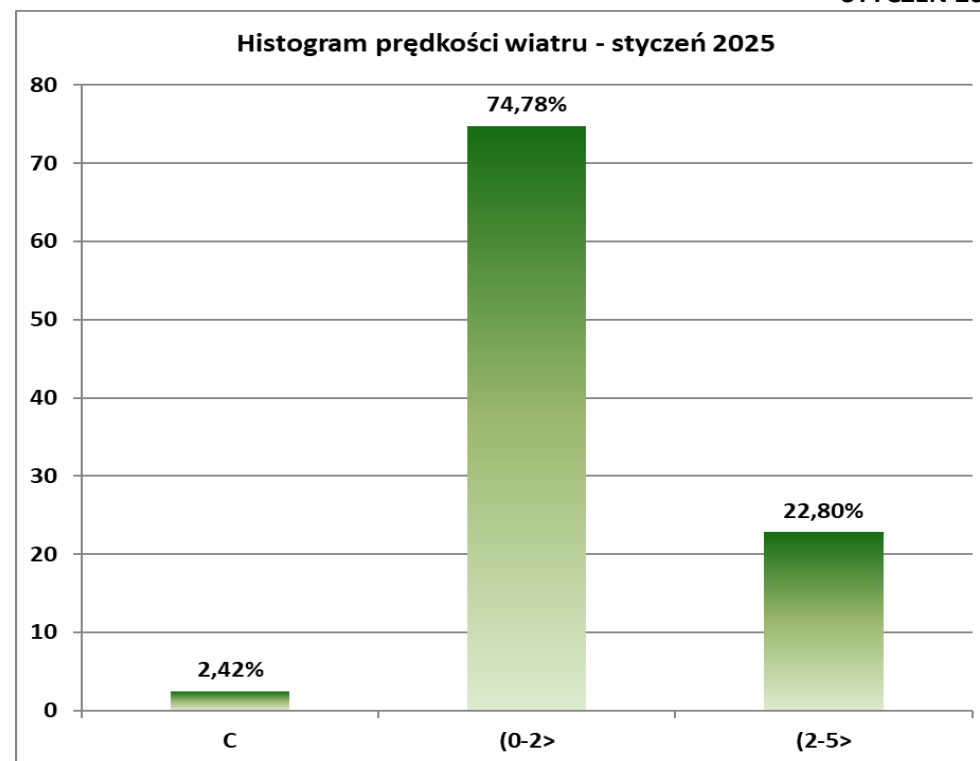


Rycina 7. Średnia dobowa wartość wskaźnika ochładzania wiatrem (WCI_mean), temperatura powietrza (TA_mean) i prędkość wiatru (V_mean).

Rycina 8. Średnie (PM2.5_mean) i maksymalne (PM2.5_max) dobowe stężenie pyłu PM 2,5 na tle dobowej normy wg WHO (25 µg/m³).



Rycina 9. Częstość kierunku w przedziałach prędkościowych wiatru.



Rycina 10. Histogram prędkości wiatru